

产品预测

2023春夏男士配饰 & 鞋品色彩 预测

针对2023春夏男士配饰与鞋品，采用颇具疗愈能量的沉静中性色为核心款式奠定基调，活力亮色与饱和粉蜡色则尽显现代新风尚

Jane Collins

06.14.21 · 16 分钟



@tsaustore

概要

如情绪多元性索引所述，消费者在经历长期限制与动荡之后，情绪日益呈现多元化特点。该趋势之下，色彩势必在2023年发挥重要作用，而百搭、乐观的色调也将应势崛起，给人以和谐、稳定之感。

鞋品与配饰方面，调色板呈现两大趋势。趋势一即延续以往的经典疗愈色调，主要表现为健康、自然的色彩，这一点与耐用性需求、日常疗愈习惯以及日益高涨的有机色彩呼声息息相关。趋势二即充满欢乐与活力的多巴胺亮色调，其色彩往往洋溢着希望与乐观。随着幻彩及数字风色调在虚拟世界中的重要性日益凸显，极为重要的饱和色调将融入数字感设计，尽情演绎新风尚。

WGSN全球色彩预测继续将色彩分为应季、年度及长期调色板，2023春夏色彩即为其中的一部分。下述报告介绍了这一季的色彩要点与应用建议，包括五款关键色彩，即魅惑红、日晷黄、宁静蓝、铜绿色以及数字薰衣草。其中，数字薰衣草还入选了WGSN的2023年度色彩。



男士配饰与鞋品色彩

2023春夏调色板

2023春夏调色板精选自全球色彩预测，一共包含30款应季及年度色彩，其中有超过40%的色彩均源于前几季。该策略旨在倡导更负责任的色彩开发模式，同时也反映了我们的信念，即色彩是一项长期性投资，而在构建调色板时，品牌应秉持**持久性策略**以传递明确的可持续理念。

16-1710 TCX	16-3118 TCX	17-1663 TCX	15-1333 TCX	18-1441 TCX	17-1361 TCX	18-1354 TCX	15-1245 TCX	16-0928 TCX	17-1134 TCX	18-1027 TCX	19-1016 TCX	13-1025 TCX	13-0942 TCX	16-1148 TCX
复古粉	野玫瑰	魅惑红	橙色月光石	赤土色	落日色	红叶茶色	木瓜奶昔色	羊皮纸色	蜜糖棕	泥沙色	深橡木色	香草蛋糕色	蜂巢色	日暮黄
001-62-12	147-64-24	010-46-36	018-65-21	017-43-20	018-54-37	018-49-28	026-70-32	031-63-17	029-50-19	025-35-14	017-23-07	036-82-16	034-76-27	028-59-26

2023春夏调色板涵盖多种色彩，包括活力感亮色、饱和粉蜡色以及沉静中性色，意在营造乐观而惬意的氛围。绿色展露活力新风姿，橙色衍生出柔和的桃粉色与活力四射的鲜润色调。粉蜡色系的香草蛋糕色取代了黄油色，颇具新鲜感，蓝色则演变为更显轻快的夏季色调。

14-0849 TCX	12-0435 TCX	16-0430 TCX	18-0430 TCX	17-0210 TCX	18-6018 TCX	18-4834 TCX	14-4318 TCX	14-4522 TCX	17-4139 TCX	18-3949 TCX	15-3716 TCX	17-3730 TCX	17-3802 TCX	13-4303 TCX
小苍兰黄	西芹汁色	月桂叶	苔藓绿	玉石色	棕榈树叶	铜绿色	卷云蓝	碧海蓝	宁静蓝	缎面天空蓝	数字薰衣草	蓝花楸紫	工业暖灰	数字雾灰
039-81-31	052-82-23	051-62-15	048-39-19	062-57-10	071-36-17	092-38-21	105-75-12	097-70-23	114-57-24	124-38-32	134-67-16	134-52-27	158-56-00	047-82-01

* 所有色彩名称均为WGSN特有。有关色彩编码，请参阅以下配色参考页：[Coloro](#) / [Pantone TCX](#) / [Pantone Coated](#) / [Archroma](#)

男士配饰与鞋品核心色彩

2023春夏调色板

核心调色板包含10款必备经典色彩，其色调为构建四季皆宜的产品系列奠定了基调，并且适用于所有品类。其中的橄榄油绿则延承自上一季的时尚调色板。



* 所有色彩名称均为WGSN特有。有关色彩编码，请参阅以下配色参考页：[Coloro](#) / [Pantone TCX](#) / [Pantone Coated](#) / [Archroma](#)

经典棕色和中性色

着眼跨季棕色调与中性色，打造经典投资性单品。

色彩要点：结合WGSN未来创新领域所强调的周期思路来看，经典棕色与中性色仍然是长期性产品策略的关键要点，包括厌恶风险者在内的消费者仍在追寻给人以惬意之感的熟悉色彩。

应用建议：更新布料、皮革与硬性材料时，采用本季新增的羊皮纸色与泥沙色，其色调能够完美搭配源于上一季的蜜糖棕以及长期流行的棕褐色。作为奢侈品系列的理想色彩，深橡木色不失为代替黑色的强有力之选；可搭配银色金属以呈现简约风尚。



Coloro:

A: 031-63-17, B: 025-35-14, C: 017-23-07, D: 10388 C, E: 029-50-19, F: 019-27-14, G: 153-19-00

Pantone:

A: 16-0928 TCX, B: 18-1027 TCX, C: 19-1016 TCX, D: 10388 C, E: 17-1134 TCX, F: 19-1220 TCX, G: 19-4203 TCX

治愈绿

运用新一季色彩，使治愈绿尽显焕新活力。

色彩要点：作为本季的重要色彩趋势，中调绿色颇具疗愈能量，其中的不竭灵感则来源于大自然与户外热潮。除此之外，该调色板也凸显了#sustainablecolour可持续色彩的重要性，源于自然的色调正日益引发消费者共鸣。

应用建议：采用玉石色、苔藓绿和橄榄油绿作为年度及长期色彩，使2022秋冬款式轻松延续至本季。建议搭配新一季色彩月桂叶以提亮调色板，或者用棕榈树叶打底，使之成为更新皮革和麂皮的理想选择。银色及金色金属均可搭配该调色板的哑光表面，由此发挥相得益彰的效果。



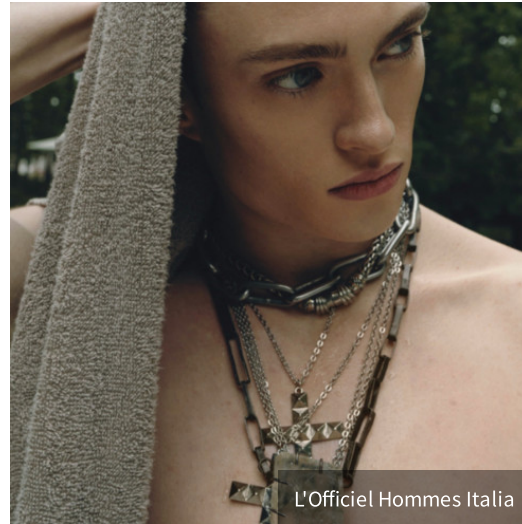
Coloro:
A: 048-39-19, B: 044-52-13, C: 051-62-15, D: 071-36-17, E: 036-89-06, F: 10126 C, G: 10388 C
Pantone:
A: 18-0430 TCX, B: 17-0636 TCX, C: 16-0430 TCX, D: 18-6018 TCX, E: 11-0103 TCX, F: 10126 C, G: 10388 C

岩石色

结合实用灰色调与中性色，创造四季皆宜型设计。

色彩要点： #workleisure办公休闲风潮之下，岩石色调融入了日益兴起的考究休闲风格。其中大量使用的瞬态灰色调以大自然与循环理念为灵感，倍受本季市场关注。

应用建议： 采用源自上一季的工业暖灰，搭配重新回归市场的浅银色，即数字雾灰，从而塑造对比效果。这些色彩可以搭配核心色彩燕麦奶色、未漂原色以及光学白，创造颇为经典的配色效果。可持续创新仍然是重点，注意运用未染中性色，这一点对于运动鞋而言极为关键。



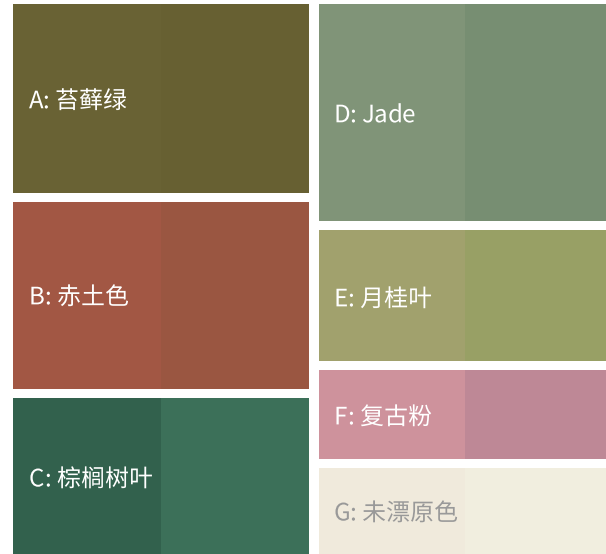
Coloro:
A: 158-56-00, B: 047-82-01, C: 030-69-10, D: 036-89-06, E: 037-93-00, F: 153-19-00
Pantone:
A: 17-3802 TCX, B: 13-4303 TCX, C: 14-1208 TCX, D: 11-0103 TCX, E: 11-4800 TCX, F: 19-4203 TCX

现代迷彩

运用迷彩风色调，挑战传统男性概念。

色彩要点：近几季，随着#softmasculinity柔和男性气质风潮愈演愈烈，该调色板与男装系列所受到的性别概念及审美挑战不谋而合。长期以来与女性相关的色彩、面料或花朵装饰逐渐亮相街头鞋品及配饰，平添了几分另类新风尚。

应用建议：采用经典深色调作为熟悉的打底色，包括赤土色、棕榈树叶与苔藓绿，同时叠搭玉石色、月桂叶与复古粉，或者借此打造迷彩款式。



Coloro:

A: 048-39-19, B: 017-43-20, C: 071-36-17, D: 062-57-10, E: 051-62-15, F: 001-62-12, G: 036-89-06

Pantone:

A: 18-0430 TCX, B: 18-1441 TCX, C: 18-6018 TCX, D: 17-0210 TCX, E: 16-0430 TCX, F: 16-1710 TCX, G: 11-0103 TCX



@tommestudio



@klasfoerster



Kith



@craig__green



@18eastofficial

金色年华

使用日晒色调，营造慰藉感。

色彩要点：2022秋冬的烟熏辣椒色在新一季得以延续，其中，饱和橙色调与温暖黄色调相辅相成，颇有健康、自然与有机色彩之感。此外，该调色板也呼应着男装关键主题，即复古70年代。

应用建议：蜂巢色是一款从上一季流行至今的色彩，不妨将其搭配本季关键色彩日晷黄，从而呈现相得益彰的效果。建议将大地色系的泥沙色与红叶茶色作为底色，同时添加木瓜奶昔色进行提亮。无论是单独使用还是相互搭配，这些色彩均能在各种配饰及鞋品中发挥良好作用。



A: 赤土色	D: 红叶茶色
B: 木瓜奶昔色	E: 蜂巢色
C: 日晷黄	F: 泥沙色
	G: 光学白

Coloro:
A: 017-43-20, B: 026-70-32, C: 028-59-26, D: 018-49-28, E: 034-76-27, F: 025-35-14, G: 037-93-00
Pantone:
A: 18-1441 TCX, B: 15-1245 TCX, C: 16-1148 TCX, D: 18-1354 TCX, E: 13-0942 TCX, F: 18-1027 TCX, G: 11-4800 TCX

复古度假

采用超脱现实的怀旧度假色彩，唤醒有关旅行与热带度假的记忆。

色彩要点：纵情享乐的#70年代与复古度假造型为顶尖设计师带来了有关度假系列的不竭灵感，其中就包括巴黎品牌Casablanca。

应用建议：采用由饱和色调与沉静色彩构成的调色板，为经典热带系列及礼服款式注入焕新活力。不妨在软配饰中尝试多色设计，或者专注于瞩目色彩，使皮革与硬质材料尽显新新生机。对于包括正装鞋在内的经典单品而言，诸如深橡木色的奢华棕色调是设计要点。建议搭配金色的金属配件。



A: 橙色月光石

D: 木瓜奶昔色

B: 赤土色

E: 棕榈树叶

C: 红叶茶色

F: 深橡木色

G: 未漂原色

Coloro:

A: 018-65-21, B: 017-43-20, C: 018-49-28, D: 026-70-32, E: 071-36-17, F: 017-23-07, G: 036-89-06

Pantone:

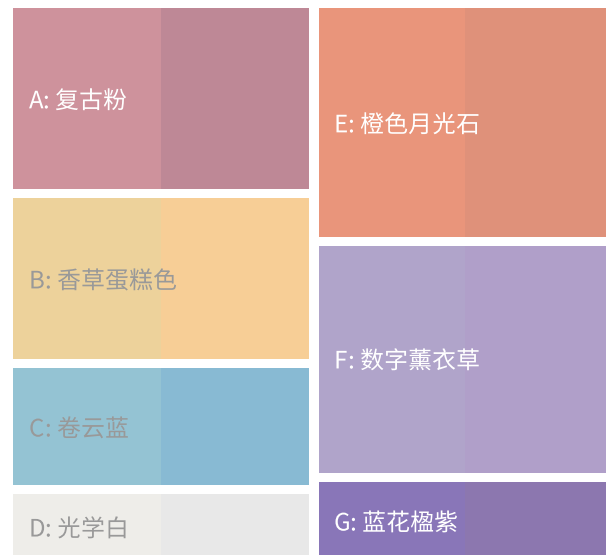
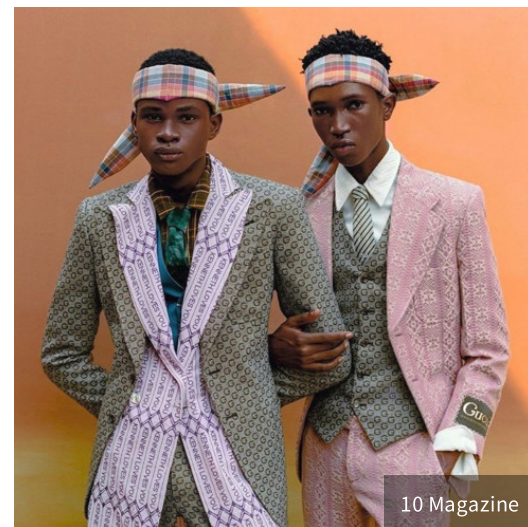
A: 15-1333 TCX, B: 18-1441 TCX, C: 18-1354 TCX, D: 15-1245 TCX, E: 18-6018 TCX, F: 19-1016 TCX, G: 11-0103 TCX

乐观粉蜡色

搭配感性的紫色调与橙色调，为数字风粉蜡色注入焕新活力，从而营造欢乐、积极、健康、和谐的氛围。

色彩要点：作为本季的重要色调，粉蜡色与日益风靡的#softmasculinity柔和男性气质主题不谋而合，悄然推动着性别包容系列不断发展。糖果色的饱和度有所提高，主要体现在关键色彩数字薰衣草上。该色彩现已入选WGSN的年度色彩。

应用建议：搭配数字薰衣草和橙色月光石以彰显新意，或者专注于多彩粉蜡色，从而为软配饰的印花增添新鲜感。这些色调可以单独使用以更新经典皮具，也可以用于翻新礼服款式和休闲运动单品。



Coloro:

A: 001-62-12, B: 036-82-16, C: 105-75-12, D: 037-93-00, E: 018-65-21, F: 134-67-16, G: 134-52-27

Pantone:

A: 16-1710 TCX, B: 13-1025 TCX, C: 14-4318 TCX, D: 11-4800 TCX, E: 15-1333 TCX, F: 15-3716 TCX, G: 17-3730 TCX

多巴胺亮色

搭配活力四射的数字风亮色调，尽情彰显色彩的情绪感染力。

色彩要点：刺激多巴胺分泌的鲜明亮色日益风靡本季，体现了振奋情绪型色彩的重要性。这些色彩给人以欢快、愉悦之感，同时也与未来创新主题情感亚文化紧密相关。作为彰显数字风格的理想之选，热烈而欢快的色彩将在虚拟世界中尽显瞩目风采。

应用建议：打造运动鞋、鞋品与配饰品类时，不妨在印花、嵌片与色块拼接设计中运用活力四射的盛夏配色。请关注关键色彩宁静蓝与铜绿色，这两款瞩目色彩适用于皮革、布料及硬性材质，均是打造单色调个性单品的理想之选。



Coloro:
A: 147-64-24, B: 018-54-37, C: 034-76-27, D: 124-38-32, E: 092-38-21, F: 114-57-24, G: 134-52-27

Pantone:
A: 16-3118 TCX, B: 17-1361 TCX, C: 13-0942 TCX, D: 18-3949 TCX, E: 18-4834 TCX, F: 17-4139 TCX, G: 17-3730 TCX



红蓝配

采用醒目的红蓝配色，使鲜明原色尽显焕新活力。

色彩要点：本季，经典红蓝配为中调原色注入了焕新风尚。如此配色效果给人以舒适而熟悉的感觉，不失为更新核心及现代#collectionessentials系列必备单品的理想之选。

应用建议：该调色板着眼于本季的两款关键色彩，即魅惑红与宁静蓝。其色彩可以搭配皮革、布料与硬性材质，打造哑光或光泽表面的单色外观。缎面天空蓝与新一季核心色彩午夜蓝均是比深暗的蓝色调。建议将光学白用作高亮色彩。



Coloro:

A: 010-46-36, B: 114-57-24, C: 124-38-32, D: 120-22-18, E: 037-93-00

Pantone:

A: 17-1663 TCX, B: 17-4139 TCX, C: 18-3949 TCX, D: 19-3932 TCX, E: 11-4800 TCX



行动要点

1

注重四季皆宜型色彩

秉承可持续策略，继续关注四季皆宜型色彩，从而构建以年度及长期色彩为主的调色板。建议添加精心挑选的应季色调，轻松展现焕新活力。这一点也与女性配饰及鞋品色彩预测的观点相一致，各调色板均可融入核心色彩以减少材料浪费。

2

利用自然色调与有机原料，激发疗愈能量

随着疗愈习惯融入日常生活，不妨从大自然汲取灵感，采用冥静色彩与可持续设计。2023年，可循环的色彩原料将吸引大众市场，其重点包括天然色素（提取自植物与食物废料）以及越来越多的未染中性色使用场景。

3

采用刺激多巴胺分泌的鲜明亮色，尽显线上线下瞩目风采

随着数字世界与现实生活之间的界限不断模糊，振奋情绪的醒目色彩将是创造个性美学的关键所在。饱和色调重新诠释着这一信息，不仅能够营造超脱现实的怀旧感，也可以传递积极、欢乐的共同情感。

4

借助色彩，重新构建性别角色

传统男性概念不断被赋予新定义之际，不妨运用色彩、图案与材料，从而颠覆传统性别角色，尽显新时代风尚。现代迷彩与欢乐粉蜡色有助于颠覆刻板印象，重新为备受关注的性别包容系列建立新标准。随着时尚版图日益挺进数字世界，这一点将变得越来越重要。

Coloro

2023春夏色彩参考



*仅作为参考指南，色彩或因显示屏不同而有所差异。点击[此处](#)即可了解更多Coloro相关信息。

coloro

Pantone TCX

2023春夏色彩参考



*仅作为参考指南，色彩或因显示屏不同而有所差异。点击[此处](#)即可了解更多Pantone相关信息。

PANTONE®

Pantone Coated

2023春夏色彩参考



*仅作为参考指南，色彩或因显示屏不同而有所差异。点击[此处](#)即可了解更多Pantone相关信息。

PANTONE®

Archroma

2023春夏色彩参考



*仅作为参考指南，色彩或因显示屏不同而有所差异。点击[此处](#)即可了解更多Archroma相关信息。

色彩分析依据

历经分析研究、色彩选取、调色板构建等多项流程后，WGSN国际预测团队合力推出了2023春夏全球色彩预测报告。报告撰稿人遍布美洲、非洲、亚洲与欧洲，他们就所处地区的潮流风向、社会运动、影响力事件以及新兴品牌分享洞见，并促使整个团队从全球化视角评估形成趋势的各项因素。除了全球色彩预测报告以外，这些研究结果也体现在WGSN三大年度旗舰预测报告，即[未来创新领域](#)、[未来驱动因素](#)以及[未来消费者](#)。

在全球色彩预测报告中，每一款色彩均直接采自Coloro色库中的3500种现代色彩。Coloro专家对每一款关键色彩进行了严格测试，旨在确保色彩达到合格的色牢度，并适用于各式底布，从而使客户放心进行浸渍处理。

Coloro是一套基于技术策略的精细化体系。目前，Coloro专注于打造现实及数字化产品（即色彩库），同时也提供专家咨询服务。点击[此处](#)即可了解详情。

WGSN调色板分为三个部分，即季节性调色板、年度调色板与长期调色板。我们从前几季延用了一定比例的色彩，意在表明负责选择色彩的重要性。我们意识到，各行各业的需求各不相同，而该策略将指明每款色彩的持久性。

本报告所使用的色彩名称均为WGSN专属，并通过了内部平等愿景团队的合理性检查。

我们还参考了电商及零售数据来追踪色彩趋势，以此辅助决策。

WGSN预测报告由全球专家团队精心打造

色彩预测团队

Jenny Clark, 色彩主管

Helen Palmer, Fashion材料与面料主管

Sara Maggioni, Fashion女装主管

Erin Rechner, Fashion童装主管

Angela Baidoo, Fashion女装高级策略师

Jane Collins, Fashion配饰与鞋品高级策略师

Nick Paget, Fashion男装高级策略师

Yvonne Kostiak, Fashion运动装高级策略师

Gemma Riberti, Lifestyle & Interiors室内设计主管

Clare Varga, 美妆主管

Theresa Yee, 美妆高级策略师

Joanne Thomas, Coloro内容主管

其他贡献者

美洲

Catalina Marín, 拉美客户经理

Sofia Martellini, WGSN内容经理

非洲

Mia Du Plessis, 非洲客户经理

亚太地区

Lupi Yao, 中国趋势总监

Claire Lam, 香港地区客户经理

Yianni Giovanoglou, 澳大利亚客户服务专员