

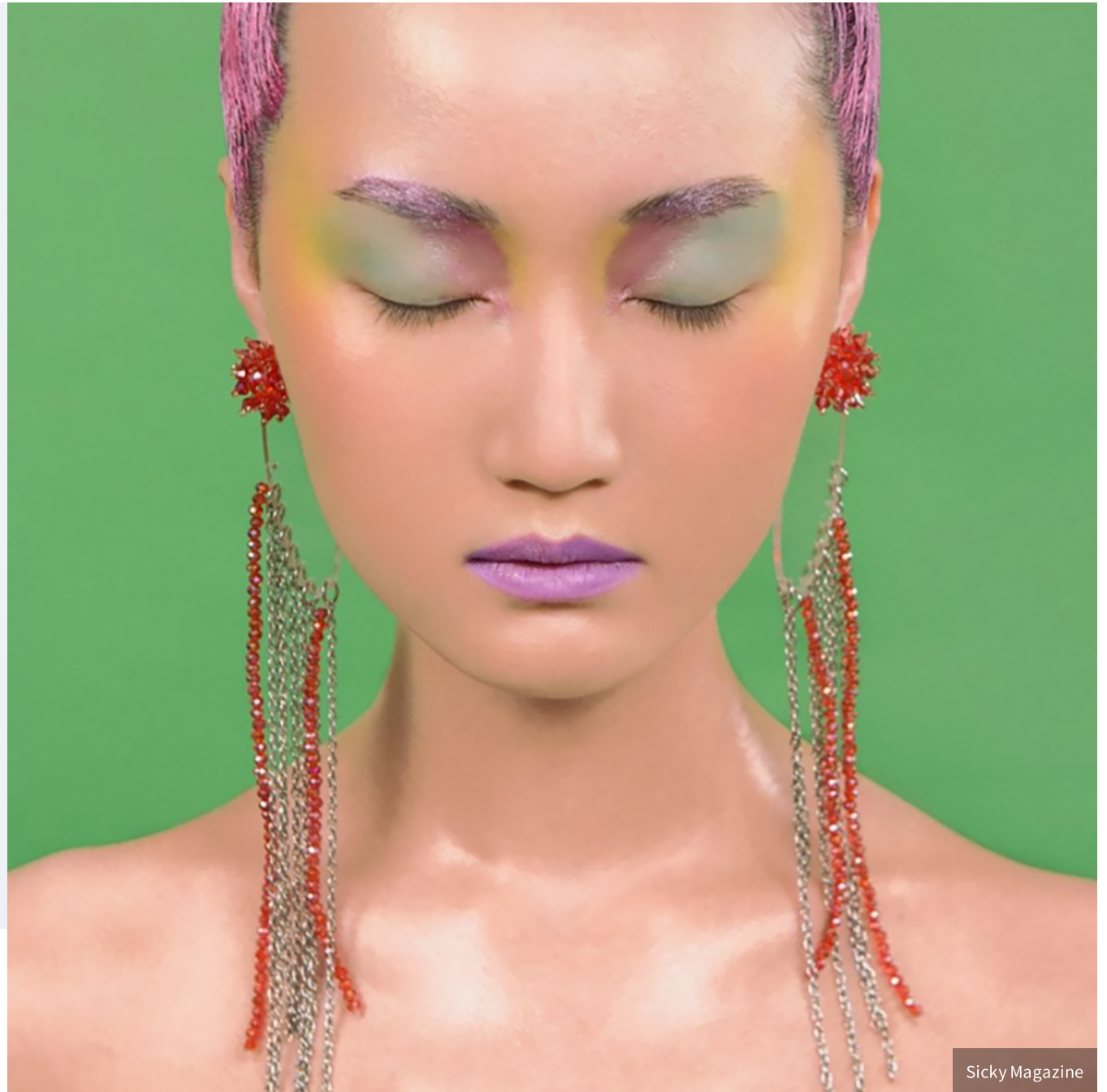
产品预测

2023春夏女士配饰 & 鞋品色彩预测

活力亮色和饱和粉蜡色的迷人组合为2023春夏女士配饰和鞋品奠定乐观基调，而经典质朴的中性色则展现强烈的可持续主题

Jane Collins

06.11.21 · 16 分钟



Sicky Magazine

WGSN[^]
BY ASCENTIAL

概要

如情绪多元性索引所述，消费者在经历了长期的限制与动荡之后，其情绪日益呈现多元化特点。受该趋势影响，色彩将在2023年发挥重要作用。百搭而乐观的色调应势崛起，给人以和谐、稳定之感。

在鞋品与配饰方面，调色板呈现两大趋势。趋势一即延续以往的经典治愈系色调，主要表现为与持久性、日常疗愈和对天然色彩日益增长的需求相关的健康、自然用色。趋势二则以欢乐、高能的多巴胺亮色为重点，顺应充满希望的乐观情绪。饱和色调是关键，随着变幻和虚拟时空色彩在线上世界中变得越来越重要，数字化设计成为核心主题。

2023春夏色彩以全球色彩预测为基础，分为季节性、年度和长期三大调色板。在本报告中，我们将盘点并分析关键色彩，并指导应用方向。本季的五大关键色彩为魅惑红、且昼黄、宁静蓝、铜绿色和数字薰衣草，其中数字薰衣草是WGSN 2023年度色彩。



女士配饰与鞋品色彩

2023春夏调色板

2023春夏调色板延续了来自全球色彩趋势预测的30款季节性与年度色彩，其中超过40%延续自前几季，以鼓励更加审慎的色彩开发。这一策略显示了我们将色彩作为长期投资的理念，并秉承**持久性**和明确的可持续主题构建调色板。

本季精选色彩涵盖了广泛的活力亮色、饱和粉蜡色与质朴中性色，在彰显乐观情绪的同时也带来安心质感。粉色令人耳目一新，橙色扩展为柔和桃红色和鲜艳果汁色调。香草蛋糕色作为粉蜡黄色更新取代黄油色，蓝色转化为更浅的夏季色彩。

16-1710 TCX	复古粉	001-62-12
19-1860 TCX	树莓粉	006-39-31
16-3118 TCX	野玫瑰	147-64-24
17-2034 TCX	灯笼海棠	152-45-32
17-1663 TCX	魅惑红	010-46-36
15-1319 TCX	桃粉沙色	024-75-15
15-1333 TCX	橙色月光石	018-65-21
18-1441 TCX	赤土色	017-43-20
17-1361 TCX	落日色	018-54-37
18-1354 TCX	红叶茶色	018-49-28
15-1245 TCX	木瓜奶昔色	026-70-32
14-1208 TCX	燕麦奶色	030-69-10
16-0928 TCX	羊皮纸色	031-63-17
19-1016 TCX	深橡木色	017-23-07
13-1025 TCX	香草蛋糕色	036-82-16

17-3730 TCX	蓝花楸紫	134-52-27
15-3716 TCX	数字薰衣草	134-67-16
19-3953 TCX	青金石蓝	122-25-24
17-4139 TCX	宁静蓝	114-57-24
14-4522 TCX	碧海蓝	097-70-23
18-4834 TCX	铜绿色	092-38-21
18-6018 TCX	棕榈树叶	071-36-17
14-6329 TCX	苹果薄荷	065-68-24
17-0210 TCX	玉石色	062-57-10
15-6317 TCX	无花果绿	062-71-14
16-0430 TCX	月桂叶	051-62-15
12-0435 TCX	西芹汁色	052-82-23
14-0750 TCX	金绿柱石	043-71-30
16-1148 TCX	日晕黄	028-59-26
13-0942 TCX	蜂巢色	034-76-27

* 所有色彩名称均为WGSN特有。有关色彩编码，请参阅以下配色参考页：[Coloro](#) / [Pantone TCX](#) / [Pantone Coated](#) / [Archroma](#)

女士配饰与鞋品核心色彩

2023春夏调色板

核心色彩涵盖10款必备经典色调，为不分季色彩策略奠定了基础，并可以此构建系列。这些色彩适用于各个产品类别。橄榄油绿和大西洋蓝延续自上一季的时尚调色板。



* 所有色彩名称均为WGSN特有。有关色彩编码，请参阅以下配色参考页：[Coloro](#) / [Pantone TCX](#) / [Pantone Coated](#) / [Archroma](#)

经典棕色与中性色

跨季节棕色与中性色是经典投资单品的用色重点。

色彩要点：与WGSN《2023未来创新领域》报告中的周期思路主题相一致，经典棕色与中性色仍为长期产品策略的关键，消费者不断追求具有安全感的熟悉、经典色彩。

应用建议：棕色调在零售业持续表现出色，因此可将羊皮纸色和赤土色作为本季色调，为皮革与眼镜款型增添新意。这两种色彩与棕褐色等长期棕色调相得益彰。深橡木色仍是黑色的强势替代，理想适用于奢侈品系列。



Coloro:
A: 030-69-10, B: 017-43-20, C: 019-27-14, D: 031-63-17, E: 017-23-07, F: 153-19-00, G: 037-93-00
Pantone:
A: 14-1208 TCX, B: 18-1441 TCX, C: 19-1220 TCX, D: 16-0928 TCX, E: 19-1016 TCX, F: 19-4203 TCX, G: 11-4800 TCX

世纪中期复古

实用中性色与怀旧亮色的组合奠定精致世纪中期基调。

色彩要点：世纪中期复古色调将在2023年持续流行，主打偏爱实用与稳定的厌恶风险者消费群体。Wes Anderson的新电影《法兰西特派》是重要的灵感来源，推崇古旧的中间色调。

应用建议：可将该调色板作为舒适棕色与中性色的延伸，是核心新品的关键。复古粉以及更新季节性**黄油色**的香草蛋糕色这两大怀旧亮色以现代方式带来新诠释。



Coloro:

A: 031-63-17, B: 017-43-20, C: 019-27-14, D: 001-62-12, E: 036-82-16, F: 036-89-06

Pantone:

A: 16-0928 TCX, B: 18-1441 TCX, C: 19-1220 TCX, D: 16-1710 TCX, E: 13-1025 TCX, F: 11-0103 TCX

可食用绿色

新颖季节性色调可搭配并提亮疗愈绿色调。

色彩要点：中间色调绿色是重要的色彩趋势，自然与户外热潮持续影响疗愈色彩之选。该调色板也凸显了#sustainablecolour可持续色彩日益重要的地位，并通过天然色彩与消费者建立联系。

应用建议：玉石色和橄榄油绿作为年度及长期色彩，适合延续自2022秋冬的款型，可与全新季节性色调西芹汁色和月桂叶搭配，提亮调色板。酸性黄色调金绿柱石同样可用作点缀，棕榈树叶可作为印花底色，适合软配饰类别。



Coloro:

A: 043-71-30, B: 044-52-13, C: 051-62-15, D: 062-57-10, E: 052-82-23, F: 071-36-17, G: 037-93-00

Pantone:

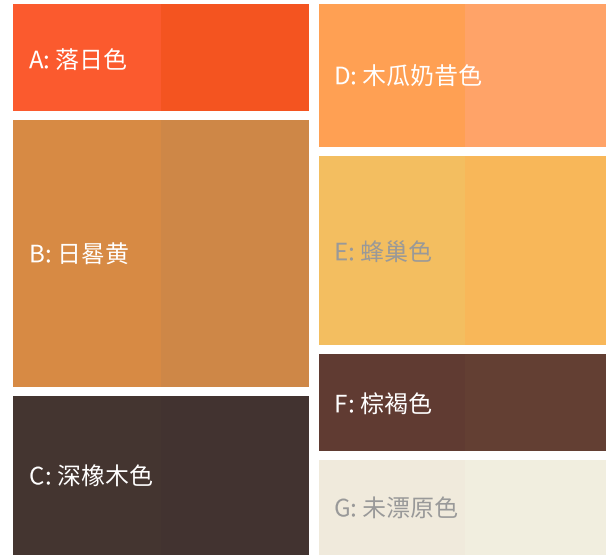
A: 14-0750 TCX, B: 17-0636 TCX, C: 16-0430 TCX, D: 17-0210 TCX, E: 12-0435 TCX, F: 18-6018 TCX, G: 11-4800 TCX

黄金时段

以日晒色彩营造舒缓慰藉感。

色彩要点：2022秋冬的醒目柑橘色调演化至新一季，饱和橙色调与暖调黄色相结合，成为与健康、自然及有机资源相关的色彩。

应用建议：蜂巢色作为年度色彩延续至本季，与季节性关键色彩之一的日晷黄相辅相成。可搭配质朴深橡木色和棕褐色底色，或以落日色和木瓜奶昔色作为点缀。这些色彩适合一系列配饰与鞋品，单色应用或色彩组合皆宜。

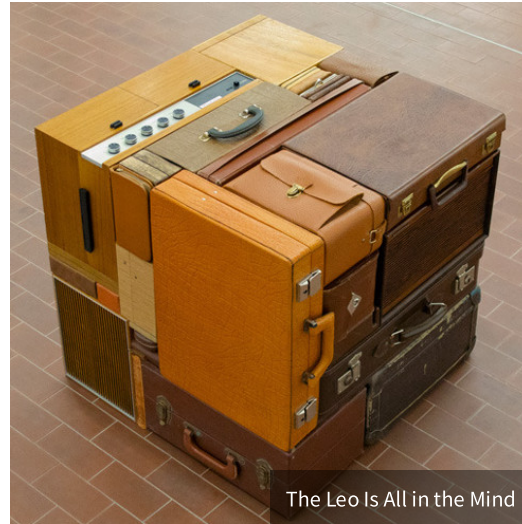


Coloro:

A: 018-54-37, B: 028-59-26, C: 017-23-07, D: 026-70-32, E: 034-76-27, F: 019-27-14, G: 036-89-06

Pantone:

A: 17-1361 TCX, B: 16-1148 TCX, C: 19-1016 TCX, D: 15-1245 TCX, E: 13-0942 TCX, F: 19-1220 TCX, G: 11-0103 TCX

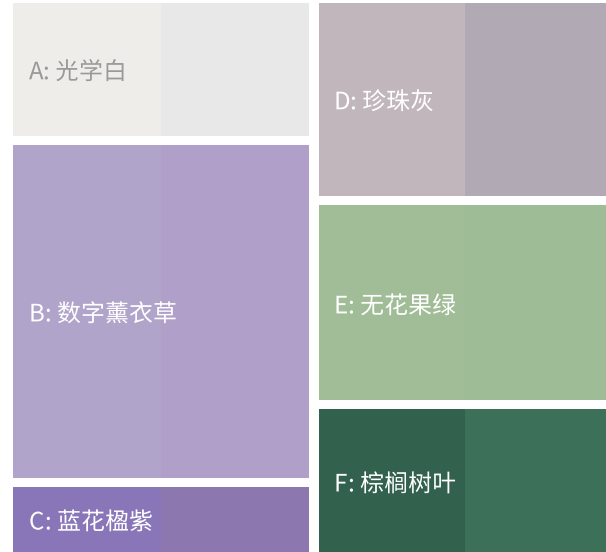


数字薰衣草

随着紫色的大众吸引力越来越强，可将其与自然绿色调相结合，展现健康主题。

色彩要点：紫色作为本季最重要的色彩之一，预计将在2023年展现更广泛的吸引力，数字薰衣草已发布为WGSN的年度色彩。该色与整体健康和数字化乐观基调相关联，预示着疫情后消费者对稳定和宁静的追求。

应用建议：数字薰衣草与棕榈树叶和无花果绿等自然疗愈绿色调相搭配，构成女性气质调色板，以吸引更多市场。珍珠灰所呈现的彩虹色效果是首饰系列的关键。



Coloro:

A: 037-93-00, B: 134-67-16, C: 134-52-27, D: 157-72-02, E: 062-71-14, F: 071-36-17

Pantone:

A: 11-4800 TCX, B: 15-3716 TCX, C: 17-3730 TCX, D: 14-3906 TCX, E: 15-6317 TCX, F: 18-6018 TCX

梦幻假期

以怀旧度假亮色唤起热带旅行想法。

色彩要点： 远途旅行是这一度假调色板的灵感来源，强调了可提升情绪的梦幻亮色的重要性，可与复古及俏皮粉蜡色相搭配。布鲁克林设计师Fe Noel启发灵感，其加勒比传统推崇活力色彩。

应用建议： 该调色板为经典热带及假日类别增添活力。可在软配饰上尝试多彩组合，或专注于关键青色调铜绿色等个性季节性色彩，为硬质材料赋予新意。



Coloro:
A: 001-62-12, B: 036-82-16, C: 034-76-27, D: 092-38-21, E: 026-70-32, F: 052-82-23, G: 097-70-23
Pantone:
A: 16-1710 TCX, B: 13-1025 TCX, C: 13-0942 TCX, D: 18-4834 TCX, E: 15-1245 TCX, F: 12-0435 TCX, G: 14-4522 TCX

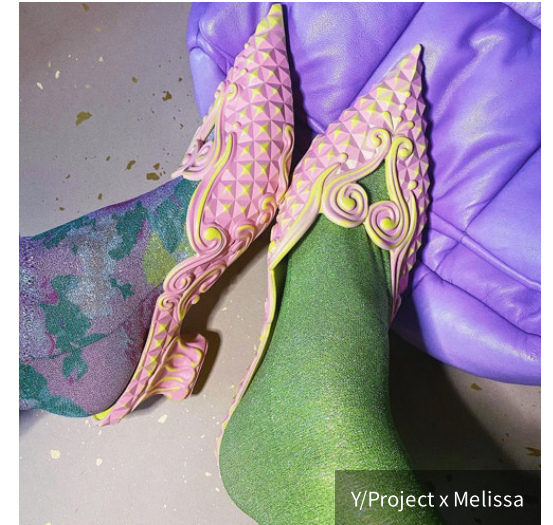
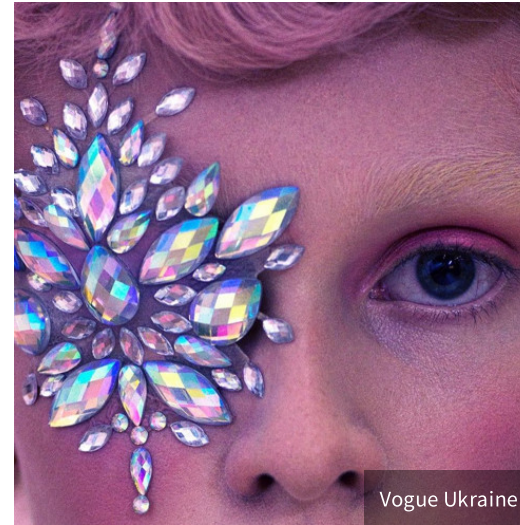


摄政风格粉蜡色

清新俏皮粉蜡色塑造线上造型。

色彩要点：重塑摄政时期的浪漫与复古，以迎合现代消费者。这一调色板以Netflix剧集《布里杰顿家族》为灵感，该剧已吸引了全球8400万观众的观看。在日益增长的社交媒体美学的影响下，预计该主题将于未来几季在年轻消费者中产生巨大反响，并向极具数字吸引力的偏亮粉蜡色转变。

应用建议：以苹果薄荷、野玫瑰和数字薰衣草为核心，打造糖果色调调色板。橙色月光石和西芹汁色等色彩适合撞色及用作细节装饰。



A: 复古粉	E: 野玫瑰
B: 橙色月光石	F: 金绿柱石
C: 西芹汁色	G: 苹果薄荷
D: 数字薰衣草	

Coloro:

A: 001-62-12, B: 018-65-21, C: 052-82-23, D: 134-67-16, E: 147-64-24, F: 043-71-30, G: 065-68-24

Pantone:

A: 16-1710 TCX, B: 15-1333 TCX, C: 12-0435 TCX, D: 15-3716 TCX, E: 16-3118 TCX, F: 14-0750 TCX, G: 14-6329 TCX

多巴胺亮色

通过醒目色彩组合中的张扬数字化亮色，捕捉色彩的情感力量。

色彩要点：能够刺激多巴胺释放的亮色展现了欢乐、舒适、活力色彩的重要性，并与2023未来创新领域中的关键主题情感亚文化相关联。这些色彩是加强向数字转化的理想之选，与虚拟世界相得益彰。

应用建议：创建展现后疫情时代享乐主义的自信色彩组合，在鞋品、配饰和首饰类别进行印花尝试。灯笼海棠、铜绿色、落日色和碧海蓝适合个性单色呈现，适用于皮革、纺织品和硬质材料。



@allthingsmochi



@tdkent_eyewear



@parsi.mona



@mexakitsch



@okokoabel



Coloro:

A: 152-45-32, B: 052-82-23, C: 092-38-21, D: 034-76-27, E: 147-64-24, F: 018-54-37, G: 097-70-23

Pantone:

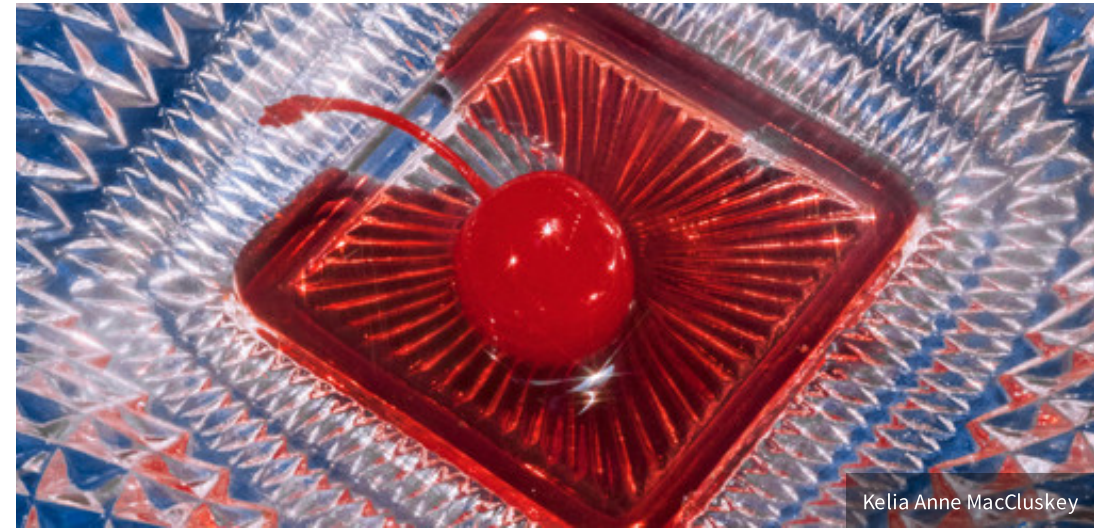
A: 17-2034 TCX, B: 12-0435 TCX, C: 18-4834 TCX, D: 13-0942 TCX, E: 16-3118 TCX, F: 17-1361 TCX, G: 14-4522 TCX

红蓝配

红蓝醒目色彩组合提升原色亮色。

色彩要点：经典红、蓝组合改良新一季原色，构成舒适、熟悉的调色板，是更新核心及现代#collectionessentials系列必备单品的理想之选。

应用建议：该主题由本季两大关键色彩魅惑红和宁静蓝组成，可用于打造哑光或闪光单色外观，适合皮革和硬质材料。青金石蓝作为深蓝色调延续至本季，与碧海蓝的搭配是首饰系列的关键。光学白可用作点缀色。



Coloro:

A: 097-70-23, B: 122-25-24, C: 037-93-00, D: 010-46-36, E: 114-57-24

Pantone:

A: 14-4522 TCX, B: 19-3953 TCX, C: 11-4800 TCX, D: 17-1663 TCX, E: 17-4139 TCX

行动要点

1

主打不分季色彩

持续关注不分季色彩，将其作为可持续战略的一部分。打造主打年度及长期色彩的调色板，并通过精选季节性色调对其进行更新。这一重点也与我们的男士配饰和鞋品色彩预测相一致，通过各调色板中的核心色彩减少材料浪费，或构成性别包容的系列。

2

疗愈系天然色彩和有机来源

随着日常疗愈已成为常态，自然风格的冥静色彩启发可持续发展。循环色彩将在2023年展现大众吸引力，取材于植物和废弃食物的染料是关注焦点。参考全球时尚品牌Coach的设计，该品牌推出了采用天然染料和处理的植鞣皮包。

3

多巴胺亮色推动线上及线下互动

随着数字与现实世界之间的界限愈发模糊，可提振情绪的醒目色彩将成为创造个性美学的关键。饱和色调回归该主题，满足消费者的超脱避世需求，或表达快乐、积极的普世情绪。

4

复古色彩为现代设计注入活力

怀旧色彩吸引在动荡时期寻求安慰的消费者。经典的世纪中期色彩将为设计带来质朴安全感，而热带亮色和糖果粉蜡色则唤起乐观情绪，是清新假期、礼服和年轻品类的理想之选。

Coloro

2023春夏色彩参考



*仅作为参考指南，色彩或因显示屏不同而有所差异。点击[此处](#)即可了解更多Coloro相关信息。

coloro

Pantone TCX

2023春夏色彩参考



*仅作为参考指南，色彩或因显示屏不同而有所差异。点击[此处](#)即可了解更多Pantone相关信息。

PANTONE®

Pantone Coated

2023春夏色彩参考



*仅作为参考指南，色彩或因显示屏不同而有所差异。点击[此处](#)即可了解更多Pantone相关信息。

PANTONE®

Archroma

2023春夏色彩参考



*仅作为参考指南，色彩或因显示屏不同而有所差异。点击[此处](#)即可了解更多Archroma相关信息。

色彩分析依据

历经分析研究、色彩选取、调色板构建等多项流程后，WGSN国际预测团队合力推出了2023春夏全球色彩预测报告。报告撰稿人遍布美洲、非洲、亚洲与欧洲，他们就所处地区的潮流风向、社会运动、影响力事件以及新兴品牌分享洞见，并促使整个团队从全球化视角评估形成趋势的各项因素。除了全球色彩预测报告以外，这些研究结果也体现在WGSN三大年度旗舰预测报告，即[未来创新领域](#)、[未来驱动因素](#)以及[未来消费者](#)。

在全球色彩预测报告中，每一款色彩均直接采自Coloro色库中的3500种现代色彩。Coloro专家对每一款关键色彩进行了严格测试，旨在确保色彩达到合格的色牢度，并适用于各式底布，从而使客户放心进行浸渍处理。

Coloro是一套基于技术策略的精细化体系。目前，Coloro专注于打造现实及数字化产品（即色彩库），同时也提供专家咨询服务。点击[此处](#)即可了解详情。

WGSN调色板分为三个部分，即季节性调色板、年度调色板与长期调色板。我们从前几季延用了一定比例的色彩，意在表明负责选择色彩的重要性。我们意识到，各行各业的需求各不相同，而该策略将指明每款色彩的持久性。

本报告所使用的色彩名称均为WGSN专属，并通过了内部平等愿景团队的合理性检查。

我们还参考了电商及零售数据来追踪色彩趋势，以此辅助决策。

WGSN预测报告由全球专家团队精心打造

色彩预测团队

Jenny Clark, 色彩主管

Helen Palmer, Fashion材料与面料主管

Sara Maggioni, Fashion女装主管

Erin Rechner, Fashion童装主管

Angela Baidoo, Fashion女装高级策略师

Jane Collins, Fashion配饰与鞋品高级策略师

Nick Paget, Fashion男装高级策略师

Yvonne Kostiak, Fashion运动装高级策略师

Gemma Riberti, Lifestyle & Interiors室内设计主管

Clare Varga, 美妆主管

Theresa Yee, 美妆高级策略师

Joanne Thomas, Coloro内容主管

其他贡献者

美洲

Catalina Marín, 拉美客户经理

Sofia Martellini, WGSN内容经理

非洲

Mia Du Plessis, 非洲客户经理

亚太地区

Lupi Yao, 中国趋势总监

Claire Lam, 香港地区客户经理

Yianni Giovanoglou, 澳大利亚客户服务专员